



Lääne-Harju Vallavalitsus
info@laaneharju.ee
Rae tn 38
76806, Harju maakond, Lääne-Harju
vald, Paldiski linn

Teie 04.09.2025

Meie 10.09.2025 nr 7.1-2/25/14837-2

**Tuule-Hansu kinnistu
projekteerimistingimuste
eelnou kooskõlastamine märkustega**

Olete esitanud Transpordiametile kooskõlastamiseks Harju maakonna Lääne-Harju valla Madise küla Tuule-Hansu kinnistu projekteerimistingimuste eelnõu (menetlus nr 503789). Kinnistu (43101:001:2794) asub riigitee nr 11174 Paldiski-Padise tee (edaspidi *riigitee*) km 7,43-7,56 kaitsevööndis. Projekteerimistingimustega soovitakse luua eeldused üksikelamu ehitamiseks. Lähtudes ehitusseadustiku (edaspidi EhS) § 70 lg 3 ja § 99 lg 3 **kooskõlastame** projekteerimistingimuste eelnõu tingimusel, et eelnõud täiendatakse järgnevate märkustega.

1. Projekti asendiplaanile kanda ja seletuskirjas tuua välja EhS § 71 kohane tee kaitsevöönd.
2. Kanda joonistele ehitiste (hoone, piire, parkla vms) kaugus riigitee äärmise sõiduraja välimisest servast.
3. Riigitee kaitsevööndis on keelatud EhS § 70 lg 2 ja § 72 lg 1 nimetatud tegevused, sh on keelatud ehitada ehitusloakohustuslikku teist ehitist. Riigitee kaitsevööndis kehtivatest piirangutest võib kõrvale kalduda Transpordiameti nõusolekul vastavalt EhS § 70 lg 3. Nõustume eelnõu kohase hoone paigutusega väljapoole teekaitsevööndit.
4. Projektis kasutada riikliku teeregistri (<http://teeregister.riik.ee>) põhiseid teede numbreid ja nimetusi.
5. Tänapäeval puudub kinnistule juurdepääsuks registreeritud ristumiskoht. Riigitee alusele maale ulatuv ristumiskoht kuulub riigitee koosseisu, mille osas omaniku ülesandeid täidab Transpordiamet. See tähendab, et ristumiskoha rajamine on Transpordiameti haldusmenetlus. Ristumiskoha ehitamine on otseselt vajalik kinnistul ehitustegevuse elluviimiseks, sh ka ehitamise ajal transpordi ohutuks juurdepääsuks riigiteedelt ehitusalale. Ristumiskoha kavandamisel lähtuda lisa 1 nõuetest. Ristumiskoht peab olema välja ehitatud ja Transpordiametile üle antud enne kinnistule mistahes ehitusloa kohustusliku hoone ehitamise alustamist.
6. Joonistele kanda (ja seletuskirjas kirjeldada) kliimaministri 17.11.2023 [määruse nr 71](#) „Tee projekteerimise normid“ lisa 1 tabeli 18 ja lisa 2 joonise 8 kohased nähtavuskolmnurgad, milles ei tohi paikneda nähtavust piiravaid takistusi. Vajadusel näha ette metsa, võsa, heki, aia vms rajatise likvideerimine (EhS § 72 lg 2).
7. Parkimine lahendada kinnistusesiselt ning riigiteel parkimist, sh manööverdamist, mitte ette näha.

8. Lähtuvalt asjaolust, et projektiga hõlmatav ala ulatub riigitee kaitsevööndisse, tuleb projekti koostamisel arvestada olemasolevast ja perspektiivsest liiklusest põhjustatud häiringutega (müra, vibratsioon, õhusaaste). Projekti seletuskirja lisada selgitus, et tee omanik (Transpordiamet) on projekti koostajat teavitanud liiklusest põhjustatud häiringutest ega võta endale kohustusi riigitee liiklusest põhjustatud häiringute leevendamiseks projektiga käsitletaval alal. Seletuskirjas märkida, et kõik leevendusmeetmetega seotud kulud kannab arendaja.
9. Projekti joonistel näidata projekteeritaval alal paiknevad olemasolevad ja kavandatavad tehnovõrgud ja muu taristu. Tehnovõrke, sh kaitsevööndeid, riigitee alusele maaüksusele mitte kavandada. Kui kavandatakse riigiteega ristuvaid tehnovõrke, siis tuleb lahendada nende rajamine kinnisel meetodil. Lähtuda Transpordiameti juhendis „[Nõuded tehnovõrkude ja -rajatiste teemaale kavandamisel](#)“ toodud põhimõtetest.
10. Projekti koosseisus kirjeldada ja näidata joonistel projektala sademeveete ärajuhtimise lahendused. Sademevett ei tohi üldjuhul juhtida riigitee alusele maaüksusele, sh riigitee koosseisu kuuluvatesse teekraavidesse.
11. Projekti aluseks olev geodeetiline alusplaan peab olema mõõdistatud piisavas ulatuses, mis võimaldab projekti koostada ja kontrollida. Kõik projektiga kavandatu (sademeveesüsteemid, liikluslahendused vms) peab jääma mõõdistatud alusele. Nähtavuskolmnurkade kujutamiseks võib kasutada Maa-ameti väljavõtet.
12. Transpordiamet ei võta kohustusi projektiga seotud rajatiste väljaehitamiseks.

Kooskõlastus kehtib kaks aastat kirja välja andmise kuupäevast. Kui projekteerimistingimusi ei ole selleks ajaks välja antud, siis palume meid kaasata uuesti menetlusse. Lähtudes EhS § 31 lõikest 5 palume meid informeerida sellest, kui jätate ülaltoodud märkused arvestamata.

Lugupidamisega

(allkirjastatud digitaalselt)

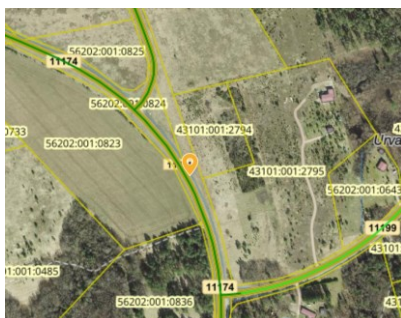
Marek Lind

juhataja

planeerimise osakonna kooskõlastuste üksus

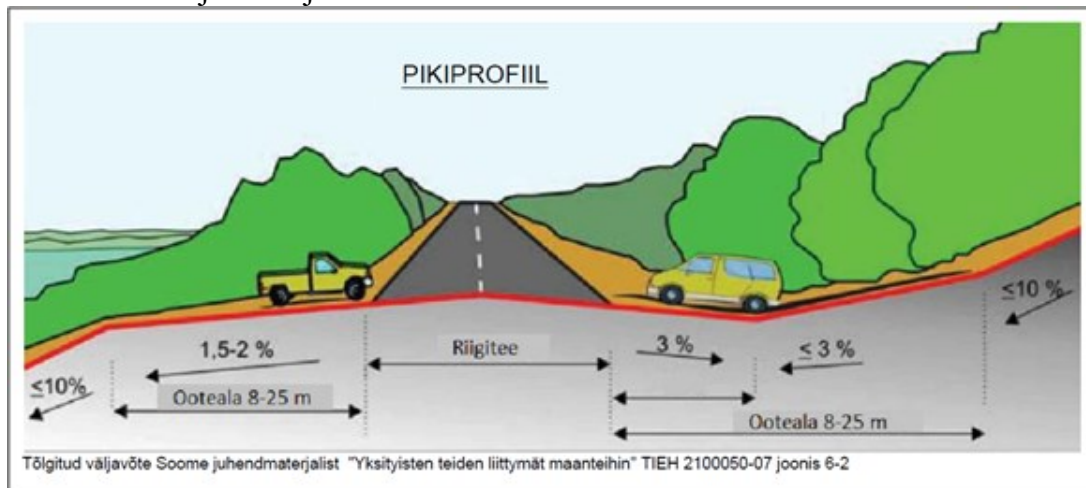
Lisa 1. Ristumiskoha ehitamise nõuded

1. Nõustume kinnistule juurdepääsuks ristumiskoha rajamisega riigiteega nr 11174 Paldiski-Padise tee km 7,53-7,56 vahemikule (vt joonis 1).



Joonis 1. Riigitee nr 11174 ristumiskoha asukoht km 7,53-7,56

2. Ristumiskoha ehitamiseks tuleb koostada tee ehitusprojekt (edaspidi *projekt*) põhiprojekti staadiumis vastavalt majandus- ja taristuministri 09.01.2020 [määrusele nr 2](#) „Tee ehitusprojektile esitatavad nõuded“.
3. Projekti koostaval ettevõtjal ja/või isikul peab olema EhS kohane pädevus.
4. Projekti koostamisel juhendada kehtivatest seadustest, normdokumentidest, standarditest ja Transpordiameti [juhenditest](#), sh kliimaministri 17.11.2023 [määrusest nr 71](#) „Tee projekteerimise normid“ (edaspidi normid).
5. Projekteerimisel võtta aluseks Teeregistri andmed.
6. Ristumiskoht tuleb siduda riigitee (nr ja nimi) kilometraažiga ning kajastada projekti tiitellehel ja joonistel.
7. Seletuskirjas ja joonistel käsitleda riigitee kaitsevööndit vastavalt EhS § 71 lg 2 ning kasutada [riikliku teeregistri](#) kohaseid teede numbreid ja nimetusi.
8. Teostada projekti koostamiseks vajalikud geodeetilised uuringud vastavalt majandus- ja taristuministri 14.04.2016 [määrusele nr 34](#) „Topo-geodeetilisele uuringule ja teostusmõõdistusele esitatavad nõuded“. Lisaks määruses toodule arvestada järgnevaga.
 - 8.1. Riigitee mõõdistada vastavalt Transpordiameti juhendile „[Täiendavad nõuded topo-geodeetilisele uuringule teede projekteerimisel](#)“.
 - 8.2. Mõõdistada minimaalselt 20 m raadiuses riigitee teljest kavandatava ristumiskoha asukohal.
 - 8.3. Mõõdistusala ja uuringud peavad olema piisavad projekti koostamiseks ja kontrollimiseks.
 - 8.4. Projekti kooskõlastamiseks esitamise hetkel peab olema geodeetilise mõõdistuse sh kooskõlastuste vanus kuni üks aasta.
9. Ristumiskoha plaanilahenduse koostamisel lähtuda Transpordiameti tüüpjoonise [I](#) põhimõtetest. Pöörderaadiused määrata liikluskooresseisu kõige ebasoodsama sõiduki pöördekoridoride järgi. Kujutada pöördekoridorid joonistel.
10. Ristumiskoht projekteerida riigiteega võimalikult täisnurga all. Ristumiskoha pikikalded määrata vastavalt alltoodud joonise põhimõtetele arvestusega, et riigitee alusele maale sademeveett üldjuhul ei juhitu.



Joonis 1. Ristumiskoha pikikaldete kujundamine

11. Ristumiskoha katteks projekteerida siirdekatennd riigitee maa ulatuses. Elamute puhul soovitage kasutada juhendit „[Tüüpkatendid väikese liiklussagedusega teedele](#)“.
12. Koostada ristumiskoha ristlõige iseloomulikust kohast. Esitada katendi konstruktsioon.
13. Esitada projekti koosseisus minimaalsed kvaliteedinõuded materjalidele.
14. Projekteeritud vertikaallahendus tuleb kokku viia riigitee oleva vertikaallahendusega nii, et tagatud oleks sademevee ärajuhtimine riigitee kattel, muldkehast ja riigitee aluselt maalt. Vajadusel projekteerida sademevee ärajuhtimiseks ristumiskoha muldkehasse truup ja rajada/

- puhastada kraavid äravoolu tagamiseks. Truubi vajadust või vajaduse puudumist tuleb selgitada seletuskirjas.
15. Kanda joonisele normide lisa 2 joonise 8 kohased ristumiskoha nähtavuskolmnurgad, kus ei tohi paikneda nähtavust piiravaid takistusi. Vajadusel näha ette metsa, võsa, heki, aia vm rajatise likvideerimine vastavalt EhS § 72 lõikele 2.
 16. Lahendada ristumiskoha liikluskorraldus. Projektile näidata olemasolevad, likvideeritavad, projekteeritud liikluskorraldusvahendid.
 17. Näha ette tööde teostamise järgselt riigiteega külgneva ala korrastamine. Seletuskirjas kirjeldada riigitee katte, muldkeha nõlvuse, teepeenarde ja haljastuse taastamine.
 18. Projekt esitada kooskõlastamiseks/arvamuse avaldamiseks riigitee alusel maal paiknevate tehnovõrkude valdajatele, kõikidele puudutatud isikutele ja ametiasutustele (näiteks Keskkonnaamet), kelle seatavad tingimused võivad mõjutada ristumiskoha asukohta või lahendust.
 19. Kõik ristumiskoha projekteerimise ja ehitamisega seotud kulud kannab huvitatud isik.
 20. Transpordiamet ei tee haldusmenetluse mahus põhiprojektile ekspertiisi ega vastuta projekti võimalike puuduste eest riigitee alusel maal ja kaitsevööndis.
 21. Ristumiskoht kuulub riigitee koosseisu ning riigitee aluse maa ulatuses täidab omaniku ülesandeid Transpordiamet.
 22. Palume projekteerijal esitada projekt Transpordiametile kooskõlastamiseks maantee@transpordiamet.ee. Vormistame projekti kooskõlastuse ristumiskoha ehitamise lepinguna, mille sõlmime huvitatud isikuga.

Ülaltoodud nõuded on projekti lahutamatu osa, mis kehtivad **kaks** aastat väljastamise kuupäevast. Tähtaja möödumisel tuleb taotleda uued nõuded.

Rita Žereen
5120275, Rita.Zereen@transpordiamet.ee